

# TELEPORTÁCI

## ELEKTRICKÝ VÝBOJ

TÁŇA SI PO POSLEDNOM CESTOVATEĽSKOM DOBRODRUŽSTVE SPOKOJNE VYLOŽILA NOHY NA GAUČ. PRECESTOVAŤ OD TATIER K DUNAJU IM S OTOM DALO CELKOM ZABRAŤ.

ALE BOLO TO PARÁDNE. DOKONCA SA JEJ ZDALO, ŽE VĎAKA TEJTO CESTE NAKONIEC OTA VLASTIVEDA ZAČALA BAVIŤ. KEĎ SA NA NEHO POZRELA, NEMALA UŽ ŽIADNE POCHYBNOSTI. OTO MAL HLAVU CELKOM ZABORENÚ V ATLASE SLOVENSKA A POPRITOM NIEČO VYŤUKÁVAL DO MOBILU. POBAVENE SA USMIALA.



„VIEŠ, KOLKO BY NÁM TRVALA CESTA Z GERLACHOVSKÉHO ŠTÍTU AŽ NA BRATISLAVSKÝ HRAD BEZ NAŠEJ SCHOPNOSTI TELEPORTOVAŤ SA?“

„HLADÁŠ NIEČO?“  
PÝTALA SA TÁŇA OTA ZVEDAVO.

TÁŇA NEMALA ANI POTUCHY, ALE TUŠILA, ŽE AK BY IŠLI PEŠO, NOHY BY JU BOLELI O DOSŤ VIAC AKO TERAZ.

„76 HODÍN!“ ODVETIL OTO.  
„ČOŽE? VEĎ TO JE VIAC AKO TRI DNI,“ ČUDOVALA SA TÁŇA.

ICH ROZHOVOR PRERUŠILO HLÁSENIE Z RÁDIA:

„OSOBNOSTI Z MINULOSTI VIDENÉ NA SLOVENSKU.“

NA CHVÍĽU ZAPOCHYBOVALI, ČI NEJDE O HOAX. STRÝKOVI BINGOVI PREDSA POMOHLI BRÁNU ČASU ZATVORIŤ A UNIKNUTÉ OSOBNOSTI VRÁTIŤ. VTOM IM ZAZVONIL TELEFÓN.



## U STRÝKA V LABORATÓRIU

STRÝKO BING ZO SEBA HORLIVO CHRILIL INFORMÁCIE: „TÁŇA, OTO, PRÁVE SOM IŠIEL DO LABORATÓRIA, KEĎ SOM Z DIAĽKY VIDEL, AKO V BLÍZKOSTI BRÁNY ČASU UDREL OBROVSKÝ BLESK. ELEKTRICKÝ VÝBOJ JU ZNOVA OTVORIL. OBÁVAM SA, ŽE MÔŽE OPÄŤ ZAČAŤ CHRLIŤ OSOBNOSTI Z MINULOSTI.“



**T:** Strýko, ty si to nepočul? Práve o tom hovorili v rádiu. Niektorí obyvatelia už osobnosti z minulosti zahliadli.

**SB:** Och nie. Toho som sa obával.

Oto zapol televíziu.

**O:** Sú toho už plné médiá. Vyzerá to, že tentoraz ušli Tomáš G. Masaryk, Cyril a Metod a Matúš Čák Trenčiansky. Nemajú ale presné súradnice, kde sa nachádzajú.

**T:** Ako ich nájdeme, strýko? Máš nejaké indície, kde by mohli byť?

**SB:** Uff. Už na tom pracujem.

Strýko Bing si čosi mrmlal popod nos a zapálene ťukal čísla do kalkulačky.

**SB:** Mám to! Posielam vám pracovné listy spolu s mapou a indíciami, kde by ste ich mohli nájsť. Brána času ale opäť vyradila z prevádzky internet. S úlohami si budete musieť poradiť bez neho.

**O:** My to dáme, strýko, neboj. Ty pracuj na zatvorení brány času.

Táňa a Oto zložili telefón a pustili sa do lúštenia.

→  
Pokračuj  
na úlohu č.1



# HĽADÁ SA T. G. MASARYK, CYRIL A METOD A MATÚŠ ČÁK TRENČIANSKY!

STRÝKO BING TELEPORŤÁKOM ZASLAL MAPU SLOVENSKA A 5 PRACOVNÝCH LISTOV. VAŠOU ÚLOHOU JE PODĽA INFORMÁCIÍ V PRACOVNÝCH LISTOCH DOPLNIŤ NÁZVY MIEST, RIEK, POHORÍ A ĎALŠÍCH GEOGRAFICKÝCH PRVKOV DO MAPY SLOVENSKA A NÁSLEDNE SA DO NICH TELEPORTOVAŤ. KEĎ NÁJDETE MASARYKA, CYRILA A METODA ALEBO MATÚŠA ČÁKA TRENČIANSKEHO, ZATLIESKAJTE!

## AKO SPRÁVNE POUŽIŤ PRACOVNÝ LIST?

KAŽDÝ PRACOVNÝ LIST MÁ DVE ČASTI:

1. ZOZNAM PIATICH INŠTRUKCIÍ, KTORÉ VÁM POMÔŽU VYPLNIŤ MIESTA NA MAPE SLOVENSKA.
2. MINIMAPU Č. 1 A MINIMAPU Č. 2. VŠETKY GEOGRAFICKÉ PRVKY, KTORÉ NÁJDETE NA MINIMAPE, ZAZNAMENAJTE AJ DO MAPY SLOVENSKA.

tu nájdete  
správne  
odpovede

→  
Pokračuj  
na pracovné  
listy











# PRACOVNÝ LIST Č.3

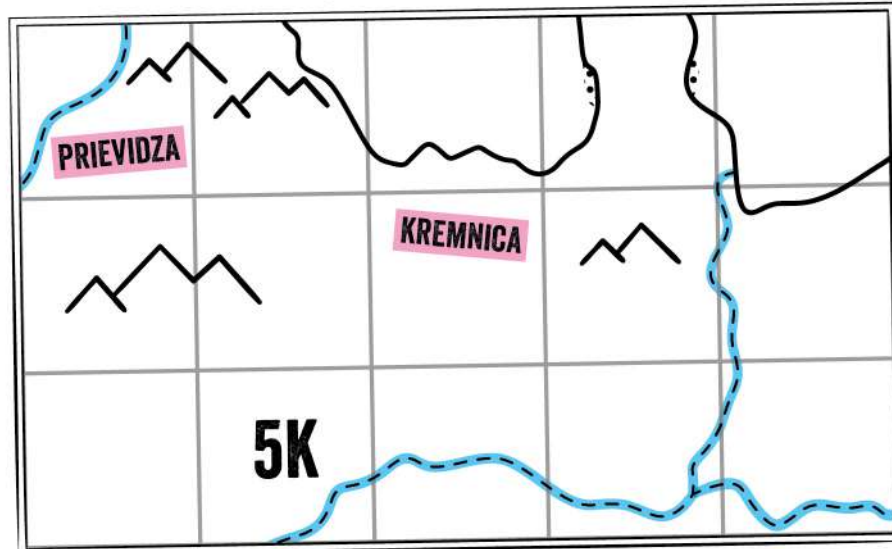
## INŠTRUKCIE:

1. DO ŠTVORCA **12B** DOPLŇ TOTO ZAŠIFROVANÉ SLOVO:  
 ⒶⓂⓉⓅⓇ
2. ZO ŠTVORCA **6M** CHOĎ O DVE POZÍCIE JUŽNE A DVE VÝCHODNE. NA TOTO MIESTO V MAPE DOPLŇ KRUPINSKÁ PLANINA.
3. DO ŠTVORCA **6K** DOPLŇ TOTO ZAŠIFROVANÉ SLOVO:  
 ⓃⓅⓇⓈⓉⓋⓌⓍⓎⓏ
4. ZO ŠTVORCA **9T** CHOĎ O ŠTYRI POZÍCIE SEVERNE A TRI VÝCHODNE. NA TOTO MIESTO V MAPE DOPLŇ SLOVENSKÝ KRAS.
5. DEŠIFRUJ POZÍCIU A NA TOTO MIESTO DO ŠTVORCA DOPLŇ NÁZOV MESTA DETVA.  
 A. ČÍSLO O JEDNO VÄČŠIE AKO DĹŽKA TRVANIA PRVEJ SVETOVEJ VOJNY.  
 B. PÍSMENO Z HLAHOLIKY: Ⓟ

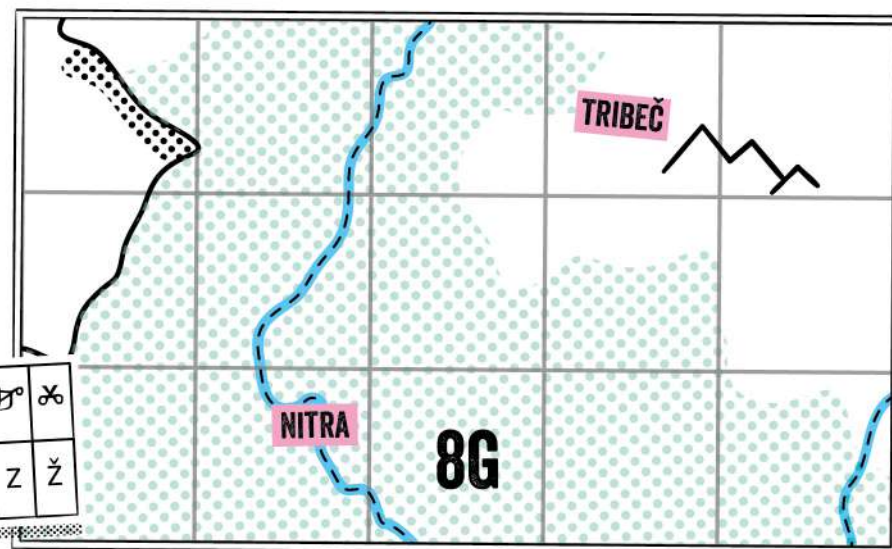
### Šifrovací kľúč:

Označenie v šifre:	†	‡	¶	⌘	Ⓐ	Ⓝ	Ⓟ	Ⓡ	Ⓢ	Ⓣ	Ⓥ	Ⓦ	Ⓧ	Ⓨ	Ⓩ	Ⓟ	Ⓠ								
Čo znamená:	A	Á	C	Č	D	E	I	J	K	L	M	N	Ň	O	P	R	Š	T	U	Ú	V	Y	Ý	Z	Ž

Minimapa 1



Minimapa 2







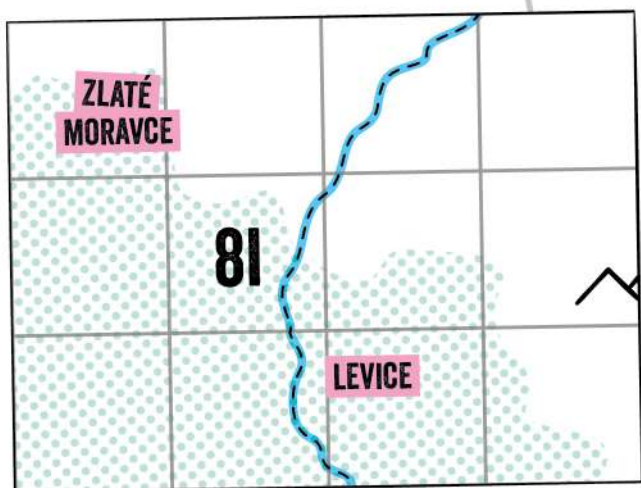


# PRACOVNÝ LIST Č.5

## INŠTRUKCIE:

- DO ŠTVORCA 3K DOPLŇ TOTO ZAŠIFROVANÉ SLOVO: ✖⊗†♠
- ZO ŠTVORCA 7N CHOĎ O ŠTYRI POZÍCIE SEVERNE A ŠTYRI VÝCHODNE. NA TOTO MIESTO V MAPE DOPLŇ VEPORSKÉ VRCHY.
- DEŠIFRUJ POZÍCIU A NA TOTO MIESTO DO ŠTVORCA DOPLŇ DUNAJSKÁ STREDA.  
A. ČÍSLO JE ROVNÉ POČTU PÍSMEN V NÁZVE MIESTA S NAJVÄČŠÍM MNOŽSTVOM PODZEMNEJ VODY NA SR.  
B. PÍSMENO Z HLAHOLIKY: ρ
- DO ŠTVORCA 10B DOPLŇ TOTO ZAŠIFROVANÉ SLOVO: ⚡†⊗⊗⊗ Ⓛ⊗⊗ ρ†⊗

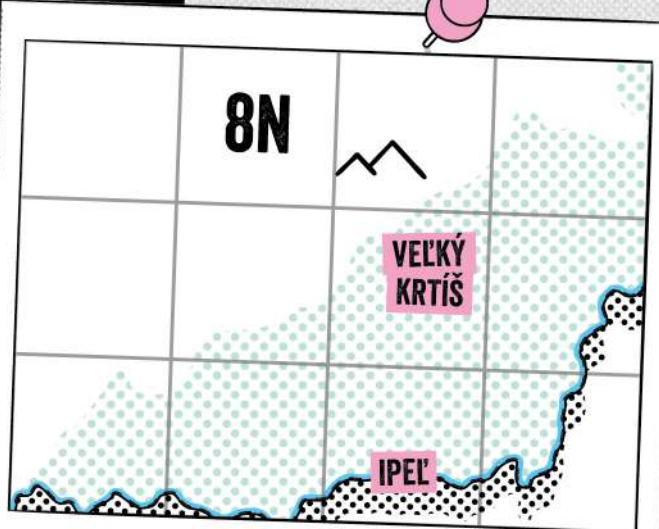
Minimapa 1



## INŠTRUKCIE:

- DO ŠTVORCA 8V DOPLŇ TOTO ZAŠIFROVANÉ SLOVO: Ⓛ⊗†ρ†
- ZO ŠTVORCA 1F CHOĎ O TRI POZÍCIE JUŽNE A PÄŤ VÝCHODNE. NA TOTO MIESTO V MAPE DOPLŇ VTÁČNIK.
- DEŠIFRUJ POZÍCIU A NA TOTO MIESTO DO ŠTVORCA DOPLŇ POLTÁR.  
A. ČÍSLO O DVE VÄČŠIE AKO MNOŽSTVO MIEST V OBLASTI HORNÁ NITRA.  
B. PÍSMENO Z HLAHOLIKY: Ⓛ
- DO ŠTVORCA 4P DOPLŇ TOTO ZAŠIFROVANÉ SLOVO: ρ⊗⊗†ρ†

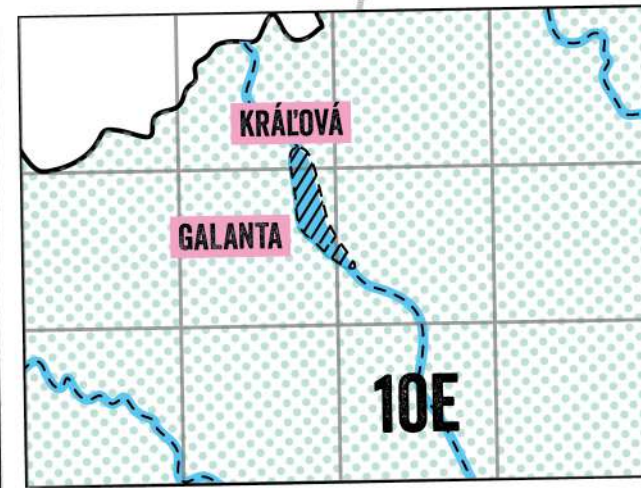
Minimapa 2



## INŠTRUKCIE:

- DO ŠTVORCA 5G DOPLŇ TOTO ZAŠIFROVANÉ SLOVO: Ⓛ⊗⊗⊗⊗⊗⊗⊗⊗⊗⊗⊗⊗
- ZO ŠTVORCA 8R CHOĎ O ŠTYRI POZÍCIE SEVERNE A PÄŤ ZÁPADNE. NA TOTO MIESTO V MAPE DOPLŇ KREMICKÉ VRCHY.
- DEŠIFRUJ POZÍCIU A NA TOTO MIESTO DO ŠTVORCA DOPLŇ STOLICKÉ VRCHY.  
A. ČÍSLO AKO POČET SUROVÍN, KTORÉ SA ŤAŽILI NA SLOVENSKU.  
B. PÍSMENO Z HLAHOLIKY: Ⓛ

Minimapa 3







# TOMÁŠ G. MASARYK

TELEPORŤÁCI SA NAJPRV VYBRALI PO STOPÁCH T. G. MASARYKA. NAŠLI HO V ZLATÝCH MORAVCIACH. PRÁVE BOL NA CESTE DO SVOJHO OBLÚBENÉHO LETNÉHO SÍDLA V TOPOLČIANKACH. UŽ SA TEŠIL, AKO SI SADNE NA LAVIČKU V ANGLICKOM PARKU PRI TAMOJŠOM ZÁMKU. DO MINULOSTI SA MU VERU VRÁTIŤ NECHCELO. NA TÁNINO NALIEHANIE NAKONIEC SÚHLASIL. AKO SPRÁVNY DIPLOMAT SI ALE STANOVIŁ PODMIENKU. MUSIA SPRÁVNE ODPOVEDAŤ NA TRI JEHO OTÁZKY.

## ŤAHÁK:

Po skončení prvej svetovej vojny v roku 1918 sa rozpadlo Rakúsko-Uhorsko a vznikol nový štát Československá republika. Hlavným mestom tejto novej republiky sa stala Praha. Slovensko sa stalo jednou z jej súčastí. Tomáš Garrigue Masaryk bol zvolený za prvého prezidenta Československej republiky.

Jeho prezidentský mandát bol poznačený rôznymi výzvami, vrátane hospodárskej obnovy po vojne, upevňovania vnútorného poriadku a vytvárania diplomatických vzťahov so zvyškom sveta. Masaryk bol obľúbený medzi občanmi pre svoju osobnú charizmu a morálnu integritu. Pred tým, ako sa stal prezidentom, vystriedal aj iné profesie: zámočník, učiteľ, vedec a profesor.

„LÁSKA K VLASTNÉMU NÁRODU NEMUSÍ A NEMÁ ZNAMENAŤ NENÁVIŠŤ K NÁRODU INÉMU.“



**Tomáš Garrigue Masaryk**  
1850 – 1937

## OTÁZKY T. G. MASARYKA:

1.	KTORÝ ŠTÁT VZNIKOL PO ROZPADE RAKÚSKO-UHORSKA V ROKU 1918?
2.	KOLKO PROFESIÍ SOM VYSTRIEDAL PRED TÝM, AKO SOM SA STAL PREZIDENTOM?
3.	V AKOM VEKU SOM SA STAL PREZIDENTOM PRVEJ ČESKOSLOVENSKEJ REPUBLIKY?



# CYRIL A METOD

AKO DRUHÝCH SA IM PODARILO NÁJSŤ CYRILA A METODA. PRÁVE SA POZERALI NA BRONZOVÉ SÚSOŠIE SAMÝCH SEBA NA NITRIANSKOM HRADE. „A ČI VIETE ODPOVEDE NA NAŠE OTÁZKY?“ VYZVALI VIEROZVESTOVIA OŤA A TÁŇU, KEĎ ICH ŽIADALI O NÁVRAT DO SVOJEJ DOBY.

## ŤAHÁK:

Rastislav, panovník Veľkomoravskej ríše, sa obrátil na byzantckú ríšu so žiadosťou o poslanie kresťanských učiteľov. Odpoveď na túto žiadosť boli dvaja solúnski bratia Cyril a Metod.

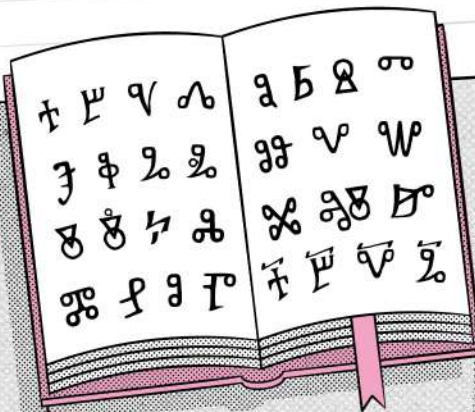
Po príchode do Veľkomoravskej ríše v roku 863 začali Cyril a Metod učiť miestnych obyvateľov nové písmo, hlaholiku, ktoré bolo založené na gréckej azbuke a bolo prispôsobené pre jazyk Slovanov. Ich snaha o preklad Biblie a liturgických textov do slovanského jazyka umožnila slúžiť sväte omše v slovanskom jazyku. V tej dobe sa totiž omše mohli slúžiť len v hebrejčine, latinčine a gréčtine.

„ČI NEPADÁ DÁŽĎ OD BOHA NA VŠETKÝCH ROVNAKO? ALEBO SLNKO TIEŽ NESVIETI NA VŠETKÝCH? NEDÝCHAME NA VZDUCHU VŠETCI ROVNAKO? AKO SA TEDA VY NEHANBÍTE PRIPOMÍNAŤ LEN TRI JAZYKY A CHCETE, ABY VŠETKY OSTATNÉ JAZYKY A NÁRODY BOLI SLEPÉ A HLUCHÉ?“



Cyril a Metod

826 - 869 / 815 - 885



## OTÁZKY CYRILA A METODA:

1.	V AKÝCH TROCH JAZYKOCH SA ZA ČIAS CYRILA A METODA MOHLI SLUŽIŤ OMŠE?
2.	AKÉ NOVÉ PÍSMO SME ZAČALI UČIŤ MIESTNYCH OBYVATEĽOV VEĽKOMORAVSKEJ RÍŠE?
3.	NA KTORÚ RÍŠU SA OBRÁTIL RASTISLAV SO ŽIADOSŤOU O VYSLANIE KRESŤANSKÝCH UČITEĽOV?



# MATÚŠ ČÁK TRENČIANSKÝ

UŽ IM OSTALO NÁJSTĽ IBA PÁNA VÁHU A TATIER, MATÚŠA ČÁKA TRENČIANSKEHO. SKORO IM VYPADLI OČI Z JAMIEK, KEĎ HO VIDELI OBOPÍNAŤ RUKAMI STARÚ LIPU V PARKU PRED BOJNICKÝM ZÁMKOM. PANOVNÍKA V SEBE NEZAPREL A NEOBLOMNE S NIMI O NÁVRATE DO MINULOSTI VYJEDNÁVAL. AK ALE ODPOVEDIA NA JEHO OTÁZKY, PRISTÚPI NA ICH POŽIADAVKY.

## ŤAHÁK:

Matúš Čák Trenčianský bol významný uhorský šľachtic a vojvoda. Bol známy aj ako pán Váhu a Tatier. Narodil sa v roku 1260. Vládol zo svojho sídla na Trenčianskom hrade. Bol významnou postavou v dejinách stredovekého Uhorska a ovládal veľkú časť dnešného Slovenska.

Väčšinu územia, ktoré spravoval, získal vďaka svojim vojenským aktivitám a víťazstvám v bojoch. Vrchol jeho moci nastal medzi rokmi 1311 a 1312. V tomto čase vládol 14 župám a vlastnil viac ako 50 hradných panstiev. Aj vďaka týmto úspechom bol považovaný za silného a významného politika, ktorý vždy stál na strane víťazov.

Podporoval tiež rozvoj svojich miest a panstiev. V parku pred Bojnickým zámkom zasadil lipu, ktorá má dnes už 700 rokov. Je pomenovaná po kráľovi Matejovi, ktorý pod ňou rád zvolával porady.

„VŠETKO VLEČIE ZA SEBOU A MENÍ PLYNÚCI ČAS, NIKOMU NEDÁ KRÁČAŤ ISTOU CESTOU.“



Matúš Čák Trenčiansky  
1260 – 1321

## OTÁZKY MATÚŠA ČÁKA TRENČIANSKEHO:

1.	KOLKO SOM MAL ROKOV V ČASOCH SVOJEJ VRCHOLOVEJ SLÁVY A MOCI?
2.	VĎAKA ČOMU SOM ZÍSKAL VÄČŠINU ÚZEMIA, KTORÉ SOM SPRAVOVAL?
3.	PRED AKÝ ZÁMOK SOM ZASADIL LIPU, KTORÁ MÁ UŽ VYŠE 700 ROKOV?



# POMOCNÝ HÁROK

k pracovným listom

TÁŇU A OTA ČAKALI NOVÉ ÚLOHY I MIESTA NA SLOVENSKU. NADŠENE SA VYDALI LÚŠTIŤ JEDNOTLIVÉ SÚRADNICE. ZAŠIFROVANÉ BOLI OPÄŤ RIADNE ZLOŽITO. ALE NIE JE SA ČO DIVIŤ, VEĎ STRÝKO BING MAL NAPONÁHLO.

## KOLÁROVO

- 1 NA MŔTVOM RAMENE MALÉHO DUNAJA V KOLÁROVE SA NACHÁDZA PLÁVAJÚCI MLYN. VEDIE K NEMU NAJDLHŠÍ CELODREVENÝ MOST V EURÓPE.
- 2 V NITRE NÁJDEME VEĽKÝ MEČ ZAPICHNUTÝ V CHODNÍKU. JE TO SPOMIENKA NA NITRIANSKE KNIEŽATSTVO, KTORÉ SA NESKÔR SPOJILO S MORAVSKÝM A VZNIKLA VEĽKOMORAVSKÁ RÍŠA. POSLEDNÉ KNIEŽA NITRIANSKEHO KNIEŽATSTVA BOL PRIBINA.
- 3 ŽITNÝ OSTROV MÁ POKLAD, KTORÝ NIE JE ZLATO ANI DRAHOKAMY, ALE SKRÝVA SA VO FORME PODZEMNEJ VODY. MÁ JEJ VEĽKÉ ZÁSOBY. NIE KAŽDÝ ŠTÁT JEJ MÁ DOSTATOK A TAK V MNOHÝCH ŠTÁTOCH NA SVETE ĽUDIA TRPIA BEZ VODY. ANI SI NEUVEDOMUJEME, AKÉ JE VZÁCNE MAŤ PITNÚ VODU DOMA V UMÝVADLE.
- 4 AJ SLOVENSKO ZASIAHĽA PRVÁ SVETOVÁ VOJNA. TRVALA ŠTYRI ROKY OD ROKU 1914 DO ROKU 1918. VTEĎY BOLO SLOVENSKO SÚČASŤOU RAKÚSKO-UHORSKÉHO KRÁĽOVSTVA.
- 5 NA SLOVENSKU VZNIKLO NIEKOĽKO BANSKÝCH MIEST, KDE SA ŤAŽILI LOŽISKA VZÁCNÝCH SUROVIN AKO STRIEBRO, ZLATO, MEĎ. TO PRINIESLO TÝMTO MESTÁM BOHATSTVO. NAJVÝZNAMNEJŠIE BANSKÉ MESTÁ SÚ BANSKÁ ŠTAVNICA, BANSKÁ BYSTRICA, ROŽŇAVA A KREMNICA, KDE STOJÍ AJ MINCOVŇA, KDE SA UŽ TAKMER 700 ROKOV RAZIA ROZLIČNÉ MINCE. RAZILI SA TU AJ MINCE MÁRIE TERÉZIE, AKO BOL NAPRÍKLAD TOLIAR. DNES SA V MINCOVNI V KREMNICI VYRÁBAJÚ EUROMINCE.
- 6 BADÍNSKY PRALES NÁJDEME PRI OBCI BADÍN V KREMNICÝCH VRCHOCH. STROMY V ŇOM MAJÚ 200 AŽ 400 ROKOV. NAJVÄČŠIE STROMY SÚ VYSOKÉ VYŠE 40 METROV. A SÚ TO LISTNATÉ STROMY.
- 7 SLOVENSKÝ RAJ JE NÁRODNÝ PARK, CHRÁNENÉ SÚ V ŇOM RASTLINY, ŽIVOČÍCHY, KAŇONY, HLBOKÉ ROKLINY A VODOPÁDY.
- 8 DOBŠINSKÁ ĽADOVÁ JASKYŇA PATRÍ K NAJVÄČŠÍM ĽADOVÝM JASKYŇIAM V EURÓPE. ČO POTVRDZUJE FAKT, ŽE ĽAD MÁ NA NIEKOTRÝCH MIESTACH HRÚBKU AŽ 25 METROV. VĎAKA JEJ UNIKÁTNEJ VÝZDOBE JE ZARADENÁ DO UNESCO.
- 9 OBLASŤ HORNÁ NITRA SA NACHÁDZA PRI HORNOM TOKU RIEKY NITRA. V OBLASTI SÚ MESTÁ TOPOLČANY, PARTIZÁNSKE, PRIEVIDZA, HANDLOVÁ A BOJNICE.

## BANSKÁ ŠTAVNICA

## NITRA



DO KOMPASU DOPLŇ SVETOVÉ STRANY V SMERE  
HODINOVÝCH RUČIČIEK. SEVER (S), VÝCHOD  
(V), JUH (J), ZÁPAD (Z).

# OD DUNAJA PO HORNÁD

